

☆☆☆
**Site
Natura
2000**

LE MARAIS DE MOUSTERLIN

**Carnet
du visiteur
respectueux**



**espaces
naturels**
DU PAYS FOUESNANTAIS



BÉNODET

OBSERVATOIRE

LA MER
BLANCHE

FOUESNANT

MARAI
S DE
MOUSTERLIN

OBSERVATOIRE

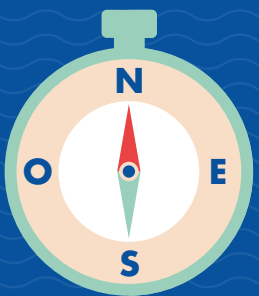
VANNAGE

SÉMAPHORE

DUNES DE CLEUT ROUZ
ET KERAMBIGORN

POINTE
DE
MOUSTERLIN

Vers
l'archipel
des
GLÉNAN



- Zone de balancement des marées
- ▨ Espaces naturels
- Cours d'eau
- Routes
- P Parkings
- 📍 Points d'intérêts

Un site à 3 facettes

LIEU CHER AUX FOUESNANTAIS ET À TOUS CEUX QUI APPRÉCIENT CE COIN DU LITTORAL, LE SITE NATURA 2000 « MARAIS DE MOUSTERLIN » EST SITUÉ DE PART ET D'AUTRE DE LA POINTE DU MÊME NOM. CET ENSEMBLE EST CONSTITUÉ DE TROIS ESPACES NATURELS DISTINCTS : LA MER BLANCHE, LE MARAIS DE MOUSTERLIN ET LES DUNES DE CLEUT ROUZ ET KERAMBIGORN. À CELA S'AJOUTE LA POINTE DE BEG MEIL ET SES PETITES CRIQUES.

Click on the QR code to download this guide in English.



La mer BLANCHE

Aussi appelée Le Letty, cette lagune côtière abritée de la houle atlantique par un cordon dunaire se situe à l'ouest de la pointe de Mouterlin. À chaque marée basse, les oiseaux parcourent l'estran en quête de mollusques, de crustacés ou d'algues. De nombreuses espèces de poissons fréquentent également cette lagune (Bar commun, Mulet et poissons plats).



MOLLUSQUES & CRUSTACÉS

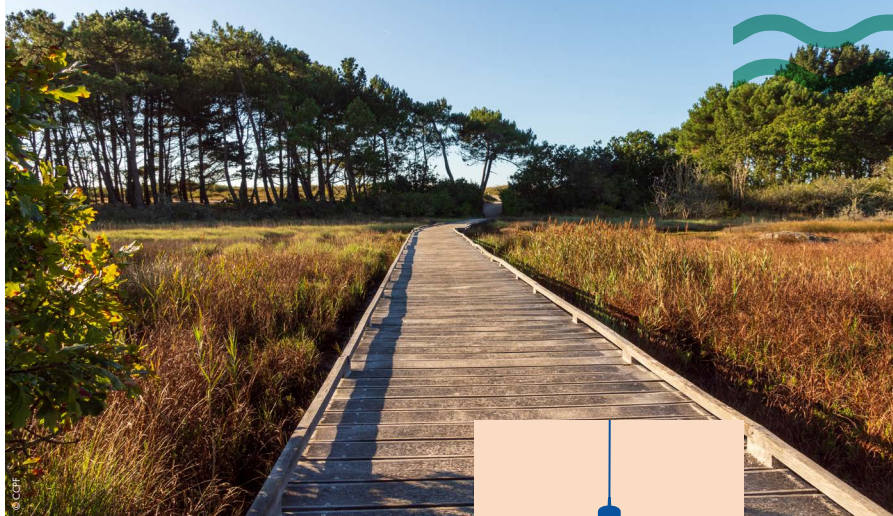
Il y a de la vie dans le sable de l'estran. Les oiseaux ne s'y trompent pas et se régalaient des coquillages et crustacés.

ALGUES

Rouges, vertes, brunes... **La présence d'algues sur le rivage est souvent un bon signe !** Elles constituent la base du régime alimentaire de nombreuses espèces animales du littoral.

PETITS ET GROS POISSONS

La lagune est un habitat prisé de **nombreuses espèces** de poissons d'eau de mer et d'eau douce. **Bars, Mulets et poissons plats sont au rendez-vous.**



Le marais DE MOUSTERLIN

Ce site se situe à l'est de la pointe de Moustierlin et s'étend à l'arrière des dunes de Cleut Rouz et Kerambigorn. Cet espace naturel rétro littoral correspond à une mosaïque d'habitats influencés localement par les apports réguliers d'eau de mer. À l'origine, le marais était connecté à l'océan, comme l'est la lagune de la Mer Blanche.

Au début du XX^e siècle, la mise en place de digues et canaux visait à le soustraire à la mer pour l'assécher et augmenter la surface agricole. Ce processus d'assèchement des marais littoraux est appelé poldérisation. Les polders sont créés pour implanter des activités humaines (ports, agriculture...). Le littoral breton en compte plusieurs, comme le Polder de Combrit, dans le Pays Bigouden ou encore le Polder de Brest.

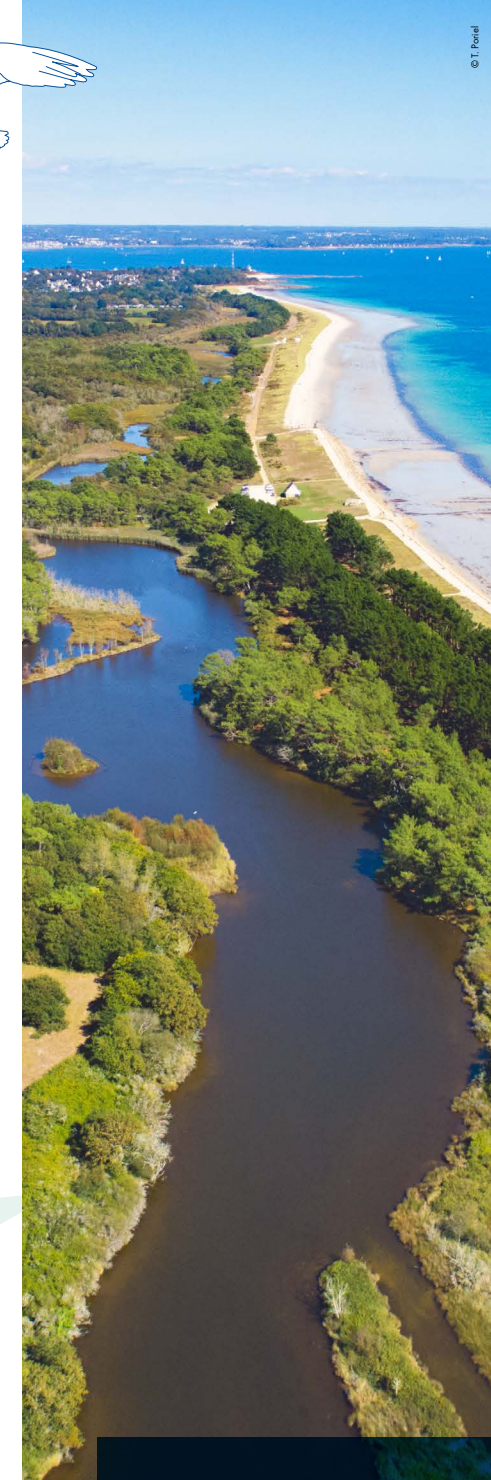
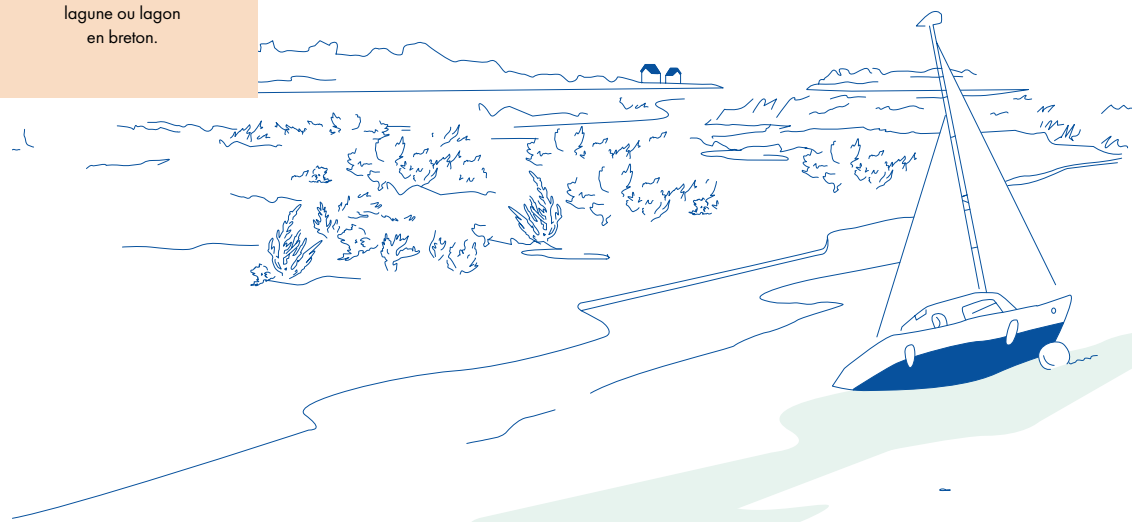


LE SAVIEZ-VOUS ?

Ainsi, le lieu-dit **Vorlen**, à l'est du marais, découle probablement de morlenn signifiant lagune ou lagon en breton.

Les dunes DE CLEUT ROUZ ET KERAMBIGORN

Entre la pointe de Moustierlin et celle de Beg Meil, ce système dunaire est une frontière naturelle entre le marais de Moustierlin et la mer. Les canaux naturels qui, par le passé, divisaient le cordon dunaire en apportant de l'eau salée au marais, ont disparu au fil du temps et des mouvements de sable. Les dunes forment désormais une ligne de sable continue.



Une pépite DE BIODIVERSITÉ

Le site Natura 2000 « Marais de Moustierlin » regroupe différents habitats naturels. Cheminer dans cet espace de nature est l'opportunité de découvrir une pépite de biodiversité.



Une reconnaissance EUROPÉENNE



L'ensemble littoral s'étendant de la Mer Blanche à Beg Meil, en passant par le marais de Moustierlin, est classé Natura 2000. Le réseau européen Natura 2000 vise à maintenir en bon état de conservation les habitats naturels et espèces représentatifs de la biodiversité européenne, à travers la mise en place de zones protégées.

Cette désignation s'explique par la diversité remarquable des habitats naturels : estran rocheux, dunes, lagunes, prés salés, prairies humides, roselières... Le site Natura 2000 joue un rôle important pour la biodiversité :

nurserie (abri) pour les juvéniles de nombreux poissons, lieu de repos, d'alimentation et de reproduction pour les oiseaux, refuge pour la faune et la flore locales...

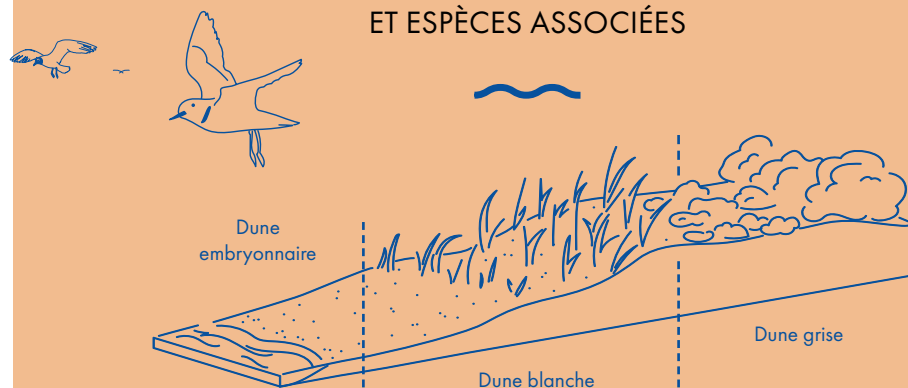
La Communauté de communes du Pays Fouesnantais (CCPF) assure la gestion et l'animation du site Natura 2000 depuis 2018.



« Cheminer à travers le site Natura 2000 « Marais de Moustierlin » est l'occasion d'admirer une grande diversité d'espèces animales et végétales, dont certaines sont rares et menacées. »



Milieux naturels ET ESPÈCES ASSOCIÉES



Le milieu dunaire est composé de 3 types de dunes :

LA DUNE BLANCHE

Elle se situe immédiatement à l'arrière de la dune embryonnaire.

Soumise aux assauts de la mer, elle est mobile. Cela signifie qu'elle peut être rognée durant les coups de vent hivernaux ou, au contraire, gagner en volume de sable en été. La structure de la dune blanche est intimement liée à la présence de grandes herbes, les Oyats. Les tiges de cette graminée retiennent le sable transporté par le vent, permettant son dépôt au pied de la plante.

En s'enfonçant pour aller chercher l'eau en profondeur, ses longues racines renforcent la dune.

LA DUNE EMBRYONNAIRE

Elle est alimentée par la matière organique apportée par les laisses de mer, c'est-à-dire les dépôts d'algues en haut de plage. En se dégradant, ces dépôts apportent des nutriments nécessaires à la croissance des végétaux qui contribuent à fixer la dune.

LA DUNE GRISE

La dune grise, à l'arrière, est fixée. Son nom lui vient de sa couleur un peu terne. La végétation y est plus abondante. La dune grise accueille des lichens, des mousses ainsi que des plantes adaptées comme la Giroflée maritime, le Panicaut maritime, l'Immortelle des dunes, l'Asperge prostrée ou la Silène maritime.



Le Gravelot à collier interrompu est un petit oiseau qui se nourrit et niche sur le haut des plages, comme à Kerler. C'est une **espèce menacée au niveau national** et faisant l'objet de mesures de protection spécifiques.



La Bernache cravant



Obione

Les prés SALÉS

Visibles notamment sur le secteur de la Mer Blanche (Kerler), les prés salés sont recouverts par la mer uniquement lors des marées à forts coefficients. Ils accueillent des espèces végétales dites halophiles, c'est-à-dire appréciant le sel. C'est le territoire de la Salicorne et de l'Obione. De nombreux oiseaux dépendent de ces zones riches en crustacés, comme la Bernache cravant qui s'y nourrit pendant l'hiver.

« Les prés salés sont occupés par des plantes tolérantes au sel, dites halophiles, comme la Salicorne. »



« La lagune est une nurserie pour de nombreuses espèces de poissons. »

Les lagunes CÔTIÈRES

Reliée directement à l'océan par un goulet, la Mer Blanche a une eau tout à fait salée. Ce n'est pas le cas du marais, relié à l'océan par une étroite buse, qui ne permet qu'un apport d'eau salée limitée : on dit que l'eau est saumâtre. Les lagunes côtières ont un rôle essentiel pour de nombreuses espèces de poissons. Les suivis piscicoles ont d'ailleurs relevé dans le marais des poissons d'eau douce et des poissons d'eau salée, comme des anguilles, des flets, de petits bars ou encore des épinoches. Les oiseaux utilisent la lagune comme un lieu d'alimentation tout au long de l'année. Le rôle épurateur des lagunes contribue à la qualité des eaux sur le littoral.

Les prairies HUMIDES

Dans sa partie nord, le marais compte plusieurs prairies humides, parfois inondées pendant l'hiver. Elles ne sont pas connectées à la mer, l'eau y est douce. Au-delà des espèces végétales liées aux prairies humides (ex. Iris, orchidées...), on note la présence de nombreuses espèces d'invertébrés, notamment :



> L'Agriçon de Mercure

Cette demoiselle (ordre des Odonates) est protégée à l'échelle nationale. Le mâle est de couleur bleue et noire, la femelle est verdâtre. Présente localement sur les prairies humides, cette espèce exige des cours d'eau de très bonne qualité pour se développer. C'est donc un indicateur de la qualité du milieu.



> L'Argiope frelon

Postée au centre d'une toile tissée entre les herbes hautes, cette grande araignée à l'abdomen figré de jaune ne passe pas inaperçue en été.



Le martin-pêcheur

Les roselières

Il s'agit de formations végétales denses, principalement composées de roseaux, présentes sur le marais. Les oiseaux fréquentent ces zones pour se nourrir, se cacher des prédateurs ou construire leur nid. Y sont notamment observés le Héron cendré, la Cisticole des joncs ou encore le Martin pêcheur.

La gestion D'UN SITE PROTÉGÉ

La Communauté de communes du Pays Fouesnantais (CCPF), gestionnaire du site Natura 2000, s'appuie sur un plan de gestion nommé document d'objectifs Natura 2000 (DOCOB) pour mener à bien sa mission.

DIVERSES MESURES DE PROTECTION ET DE GESTION SONT PRÉVUES



L'accompagnement de la **resalinitation du marais**

(ex. coupe d'arbres dépérissants)



La gestion des plantes invasives, des prairies humides

(ex. fauche)



La protection des dunes et autres espaces fragiles (accès interdit)



L'entretien des canaux

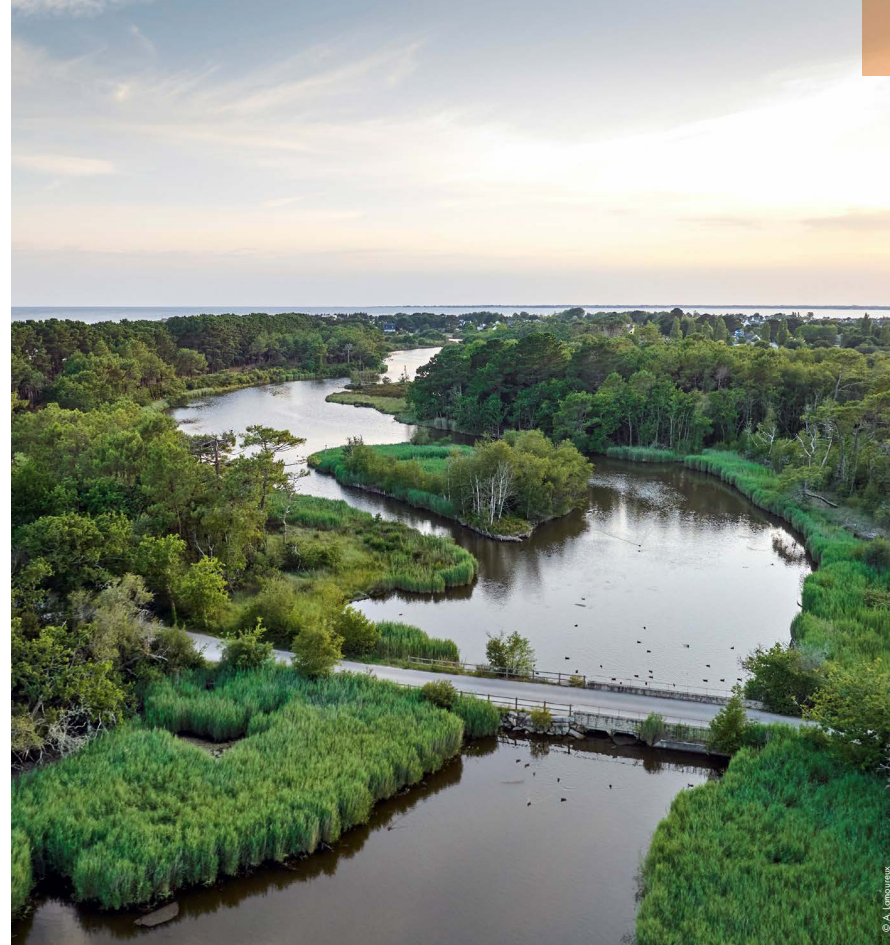


L'entretien des sentiers de randonnée



L'implantation de panneaux d'information

Différents partenaires (communes, services de l'État, propriétaires, gestionnaires, acteurs socio-économiques et associations) agissent ensemble pour **présERVER, étudier et valoriser cet espace naturel.**



« Les gestionnaires réalisent des interventions mesurées, visant à valoriser et à protéger le patrimoine naturel. »

Pour suivre l'efficacité des mesures de gestion, la CCPF mène régulièrement des études : suivi piscicole, étude des paysages, analyse de la qualité de l'eau...

Accompagner l'évolution de cet espace et favoriser sa préservation sur le long terme implique également de sensibiliser les usagers à la fragilité du milieu et à la gestion menée. En effet, le site Natura 2000 « Marais de

Mousterlin » est fréquenté tant par les habitants locaux que par les vacanciers. Des panneaux de communication permettent d'informer sur le terrain.

Le public peut également circuler sur les sentiers et accéder à un observatoire niché au cœur du marais pour admirer de nombreuses espèces d'oiseaux.



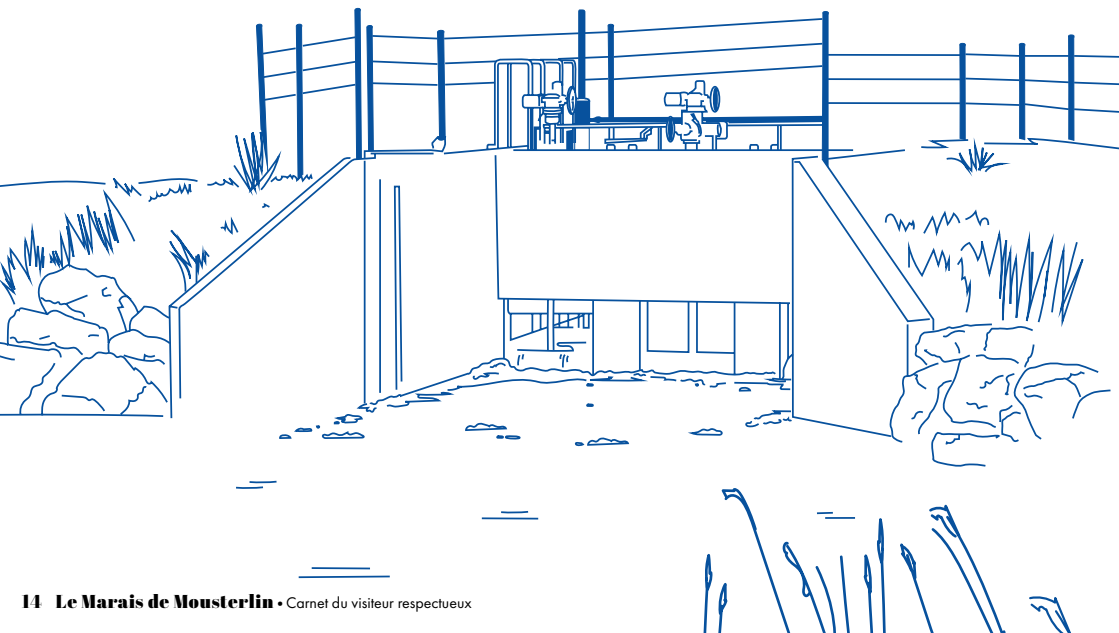
Une gestion HYDRAULIQUE

Depuis 2014, une vanne automatique contrôle les niveaux d'eau dans le marais de Mouterlin et lui permet d'être reconnecté à la mer. Ainsi, de l'eau salée entre de nouveau dans le marais, lui redonnant son état lagunaire historique. Cela permet d'avoir, en fonction des saisons (marées de vives eaux, précipitations...), une eau plus ou moins saumâtre. C'est un changement important, car l'apport de sel modifie l'écosystème du

marais. Les plantes et animaux non adaptés font peu à peu place à des espèces qui supportent mieux le sel.

Pourquoi avoir fait le choix de cette gestion hydraulique ? Car les lagunes côtières ont un rôle important pour la biodiversité (marine et terrestre), et sont de plus en plus rares en France.

« Les lagunes côtières ont un rôle important pour la biodiversité et sont de plus en plus rares en France. »



Les arbres et arbustes morts visibles ici et là dans le marais témoignent de l'évolution de l'écosystème.



L'AGRICULTURE : UN RÔLE À PART

La déprise agricole sur le marais a conduit au développement d'une végétation plus arborée sur des zones autrefois maintenues ouvertes grâce au pâturage. Les prairies humides doivent être entretenues pour éviter l'enfrichement.

En effet, le **maintien d'un paysage ouvert** est déterminant pour certaines espèces d'oiseaux ou d'insectes.

Aussi, la gestion agricole s'appuie sur le **pâturage extensif** par un troupeau de vaches nantaises du lycée agricole de Bréhoulou (Fouesnant) ainsi que sur des fauches mécaniques (gyrobroyage) sur certains secteurs.

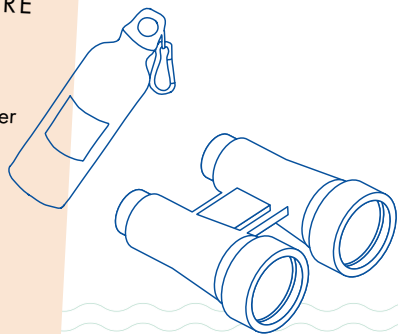
Ces actions contribuent également à maintenir la diversité végétale liée aux **prairies humides**.

LES AMOUREUX DE LA NATURE SONT DU MATIN

La nature s'éveille au lever du soleil.
Le matin est le moment idéal pour observer
(et entendre !) les animaux dans
leur milieu, notamment les oiseaux.

**Gardez vos jumelles à portée
de main et soyez patients.**

Parcourir les chemins sillonnant
le marais aux premières heures du jour
est une expérience mémorable.



REVENEZ-Y !

Les espèces animales présentes sur le site
Natura 2000 « Marais de Moustierlin »
sont nombreuses et différentes
selon la période de l'année.

Certaines ne sont présentes que le temps
d'une halte migratoire ou d'une saison.

Revenez régulièrement, **chaque visite vous
réservera des surprises.**

OH, VOUS AVEZ UN CHIEN ?

Votre chien est adorable,
mais cela ne vous dispense pas de le tenir
en laisse. Le marais de Moustierlin abrite
des habitats sensibles et des espèces protégées,
ce n'est pas le moment
de laisser votre compagnon à 4 pattes fureter.

**Notez également que l'accès
des chiens aux plages est interdit
du 1^{er} juin au 30 septembre.**
Sur l'extrémité de la Mer Blanche, cette
interdiction débute dès le mois d'avril
(protection du Gravelot
à collier interrompu).

Baladez-vous avec votre chien, mais
n'oubliez pas de ramasser ses déjections.
Faire ce geste citoyen vous assurera
à coup sûr la gratitude infinie des nombreux
promeneurs.



Vous pouvez CONTRIBUER

à préserver ce site...

L'avenir de ce site naturel repose sur une gestion partagée par tous les acteurs,
y compris vous. Voici comment vous pouvez contribuer à préserver ce site unique :

Qui dit milieu naturel dit milieu sensible.

Empruntez les sentiers
balisés pour éviter
de piétiner la végétation.



Gardez et triez vos déchets.

Si vous ne trouvez pas
de poubelle adaptée
sur votre chemin, ramenez
vos déchets chez vous.

Découvrez les hôtels à insectes les plus naturels du monde.

Branches et troncs morts sont
de formidables garde-mangers
et des supports de vie
pour quantité d'insectes,
de champignons et de plantes.
Pour préserver la biodiversité,
rien de plus simple : laissez-les
au sol et oubliez votre projet
de cabane en bois improvisée...



Qui apprécie les voisins bruyants ?

Faites-vous discrets
et observez les espèces
avec des jumelles pour
préserver leur tranquillité.



Un gestionnaire averti en vaut deux.

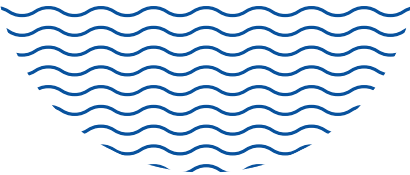
Si vous souhaitez organiser
une activité ou une manifestation,
prévenez en amont la commune
ou la Communauté de Communes
du Pays Fouesnantais.



Pas touche !

Le fait de cueillir ou de prélever
des végétaux est incompatible
avec l'objectif de préservation
des sites naturels. C'est simple,
c'est basique, mais c'est toujours
bien de le rappeler.





LE RÔLE DE LA COMMUNAUTÉ DE COMMUNES DANS LA CONSERVATION DES ESPACES NATURELS

La communauté de communes du Pays Fouesnantais (CCPF) possède la compétence en matière de gestion des espaces naturels depuis 2018.

Sur son territoire, elle assure la gestion de sites caractéristiques des milieux naturels rencontrés dans le Finistère Sud : dunes, zones humides, côtes rocheuses, bois...

Elle gère les espaces naturels communautaires de son territoire, notamment ceux appartenant au Conseil départemental du Finistère et au Conservatoire du Littoral. La CCPF assure également l'animation des sites Natura 2000 « Archipel des Glénan » et « Marais de Moustierlin ».

Pour mener à bien ses missions, la CCPF s'appuie sur :

- les plans de gestion des sites naturels, qui planifient les actions à réaliser pour atteindre les objectifs recherchés,
- les partenariats de confiance noués avec de nombreux acteurs (communes, services de l'État, associations, propriétaires, acteurs socio-économiques...),
- et la mobilisation d'une équipe technique dédiée.

Ces actions concertées portent sur des sites naturels exceptionnels sur terre et en mer. Elles contribuent à la préservation d'espèces emblématiques comme le Gravelot à collier interrompu, le Narcisse des Glénan, le Cynoglosse des dunes ou le Phoque gris.



**Communauté de Communes
du Pays Fouesnantais**

11 espace Kerourgué CS31046 29170 Fouesnant

www.cc-paysfouesnantais.fr



LE TRI
FACILE

