

Les Glénan
CARNET
DU VISITEUR
RESPECTUEUX



**espaces
naturels**
DU PAYS FOUESNANTAIS

LE RUN

LE GLUËT

LE HUIC

LES PIERRES NOIRES

BRUNEC

GUIRIDEN

SAINT-NICOLAS
DESTINATION D'ESCALE

BANANEC

TÊTE DE MORT

ÎLE DE PENFRET

CASTEL BIHAN

BROC'H

ÎLE DE DRËNEC

ÎLE CIGOGNE

VIEUX GLËNAN

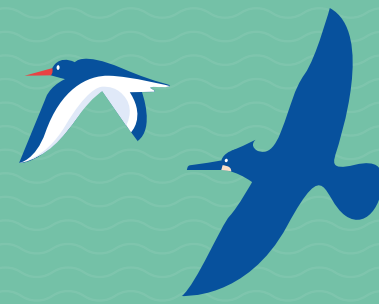
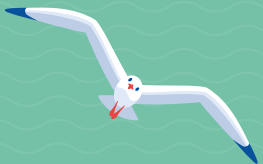
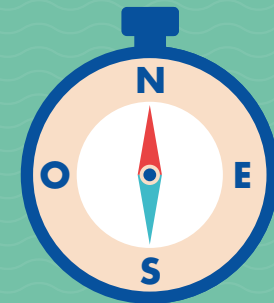
GUÉOTEC

ÎLE DE QUIGNÉNEC

LES MÉABAN

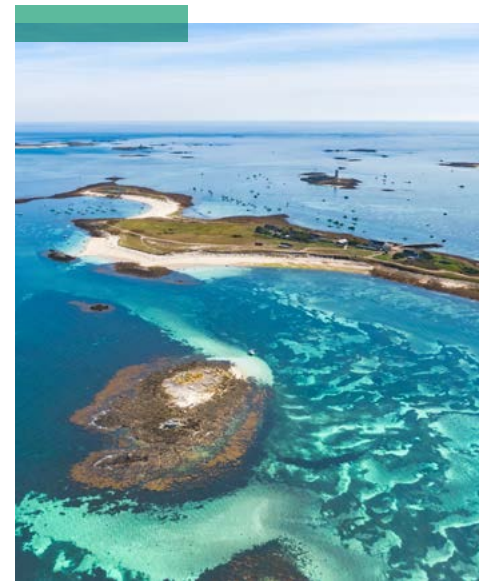
ÎLE DU LOC'H

BRILIMEC



À UNE QUINZAINE DE KILOMÈTRES DE LA CÔTE SUD-FINISTÉRIENNE, LES GLÉNAN CONSTITUENT UN ENSEMBLE D'ÎLES, D'ÎLOTS ET DE RÉCIFS. RÉPUTÉ POUR SON EAU LIMPIDE ET SON SABLE BLANC, L'ARCHIPEL EST PLUS QU'UN DÉCOR DE CARTE POSTALE. MARQUÉES PAR UNE ANCIENNE ET RICHE HISTOIRE, CES ÎLES SONT DÉSORMAIS À L'AVANT-GARDE POUR RÉPONDRE AUX ENJEUX ENVIRONNEMENTAUX. VENIR SUR L'ARCHIPEL EST L'OCCASION D'APPRÉCIER DES PAYSAGES SAISSANTS ET D'OBSERVER UNE BIODIVERSITÉ EXCEPTIONNELLE. ÊTES-VOUS PRÊTS À DÉCOUVRIR LES TRÉSORS DES GLÉNAN ?

The islands, islets and reefs comprising the Glénan Archipelago are located 15 kilometres off the southern coast of Finistère. The archipelago is famous for its crystal clear waters and white sands. But it is much more than just a picture postcard. Shaped by a long and eventful history, the islands are now leading the way with their response to environmental challenges. A visit to the Glénan Islands is an opportunity to enjoy amazing landscapes and extraordinary biodiversity. This 'Guide for responsible visitors' is intended to kindle your interest and provide useful hints and tips. It includes practical information and suggestions about how to help preserve this wonderful paradise. To find out more about the treasures of the Glénan Islands, click on the QR code to download this guide in English.



5, 7, 9... COMBIEN Y A-T-IL D'ÎLES AUX GLÉNAN ?

Les Glénan, c'est un confetti : Penfret, Saint-Nicolas, Le Loc'h, Drevec, l'île aux Moutons, Bananec, etc. Il n'est pas toujours facile de distinguer une île d'un îlot ou même d'un affleurement rocheux. Le nombre d'îles aux Glénan dépend donc principalement de la personne qui les compte. On estime leur nombre à une vingtaine.

Ces petites îles sans relief reposent sur un socle de granit clair. Le sable blanc et les débris des bancs de maërl (débris calcaires issus d'une algue, le lithothame) expliquent en partie la teinte claire de l'eau. La navigation aux Glénan peut cependant vite devenir piégeuse du fait des nombreux récifs.



GLÉNAN, AVEC OU SANS ?

C'est sans lorsque l'on évoque l'archipel. Le « s » est utilisé uniquement lorsqu'il est question de l'école de voile.

LE TOMBOLO DE BANANEC

Il n'a rien à voir avec un jeu de hasard. Ici, le tombolo désigne la langue de sable formée par les courants marins qui relie Saint-Nicolas à Bananec.

VA DANS LA CHAMBRE !

La Chambre désigne le « lagon » entre Saint-Nicolas et Fort Cigogne. Abrité des vents, c'est un lieu de mouillage prisé des plaisanciers. Lors des grandes marées, elle se découvre en partie.



L'Homme, PRÉSENT DEPUIS LE NÉOLITHIQUE

Tumulus, dolmen, menhir, tombes... Des vestiges mégalithiques, témoignant d'une occupation au Néolithique, ont été retrouvés. La découverte de restes de coquillages atteste de la présence humaine à l'époque gallo-romaine. Il s'agit de coquilles de pourpres, des gastéropodes marins utilisés jadis pour produire une teinture pourpre.

Pendant des siècles, l'activité marchande des ports du Finistère Sud a attiré les convoitises. Les Glénan étaient le repaire idéal pour les pirates venus d'Angleterre ou des Pays-Bas. Désireux de mettre un terme à ces pillages, le gouverneur de Bretagne décida de construire un fort en 1756 sur l'îlot Cigogne. La rénovation de Fort Cigogne, entamée en 2018, est un chantier hors-norme.

La pêche a connu un essor au cours du XIX^e siècle avec des sécheries de poissons et des viviers de crustacés. La construction d'une usine à soude sur Le Loc'h, à la fin du XIX^e siècle, a marqué l'histoire industrielle des Glénan. Le goémon ramassé à proximité y était brûlé pour fabriquer de la soude, vendue ensuite aux industries du continent.

Personne N'Y VIT, MAIS BEAUCOUP Y VIENNENT

Aujourd'hui, plus personne n'habite l'archipel à l'année. De nombreuses activités humaines s'y déroulent pourtant. **Dormir à bord d'un bateau au mouillage est possible, mais le camping et le bivouac sont interdits.**

Véritable institution, l'école de voile des Glénans jouit d'une réputation internationale et attire de nombreux stagiaires. Établie en 1947, elle compte parmi ses anciens élèves Franck Cammas, Vincent Riou ou encore Maud Fontenoy. Le kayak de mer et la plongée sont d'autres façons de découvrir les ressources marines. Naturellement, les Glénan sont un formidable terrain de jeu pour les pêcheurs de bars, lieux jaunes, maquereaux, etc.

ÊTES-VOUS UN ÉCO-PLAISANCIER ?

Des mouillages écologiques municipaux ont été installés dans les principales zones de mouillage de La Chambre et de La Pie. Si vous devez jeter l'ancre, faites-le sur le sable et évitez les herbiers de zostères.

Ramenez vos déchets à terre et évacuez vos eaux usées dans les services de collecte.

En l'absence de cuve, n'utilisez pas vos toilettes marines si vous naviguez à proximité de la côte.

À bord, préférez les produits naturels biodégradables aux détergents. Vive le savon de Marseille !



UN ACQUÉREUR (TRÈS) HAUT PLACÉ

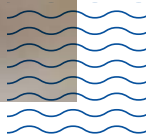
En 1658, l'archipel est mis en vente. Se porte acquéreur un certain Nicolas Fouquet, alors Surintendant des Finances et propriétaire du château de Vaux-le-Vicomte. **De longues négociations aboutissent à un accord le 17 août 1661. Mais Fouquet n'aura pas le temps de profiter de son bien.** Vingt jours plus tard, il est arrêté par d'Artagnan pour malversations, sur ordre de Louis XIV...

QUELLE « CIGOGNE » ?

Le nom du fort a moins à voir avec l'oiseau qu'avec **la forme du promontoire rocheux sur lequel il a été construit.** Son appellation bretonne, *seiz kogn* (7 coins), a été traduite par « cigogne » en français.

UNE SORCIÈRE SUR LE LOC'H

Une légende raconte qu'une créature surnaturelle habitait dans l'étang situé sur l'îlot du Loc'h : **la Groac'h** (sorcière, en breton). Les hommes qui s'y aventuraient, attirés par sa grande beauté et sa richesse, étaient réduits en esclavage et transformés en poissons.



L'archipel AU NATUREL



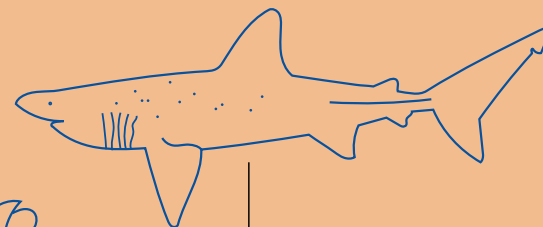
En mer, c'est là que vous trouverez la véritable richesse de l'archipel : forêts de laminaires, dunes sous-marines, coraux d'eau froide, prairies sous-marines de zostères. Méconnues, ces plantes marines stabilisent les fonds et facilitent le dépôt de sédiments. De fait, ces herbiers sont un support de vie pour de nombreuses espèces animales (jusqu'à 500!). Des crustacés (ex. juvéniles d'araignées de mer) et des poissons (ex. hippocampes) y trouvent abri et nourriture. La préservation des herbiers de zostères est donc essentielle à l'équilibre de l'environnement côtier. Toujours en mer, l'archipel accueille une colonie de Phoques gris, des Dauphins communs et d'autres cétacés.

Sur terre, pas moins de 140 espèces d'oiseaux sont observées régulièrement. Certaines y viennent pour une halte migratoire, d'autres pour s'y reproduire. Ainsi, d'avril à août, l'île aux Moutons accueille des milliers de Sternes caugek, pierregarin et de Dougall pendant leur nidification. La liste des espèces animales et végétales implantées ou de passage sur les Glénan est longue! Profitez des nombreuses excursions naturalistes proposées pour les découvrir.



UNE RÉSERVE NATURELLE POUR UNE FLEUR UNIQUE

Les Glénan sont le seul endroit au monde où vous pourrez observer le **Narcisse des Glénan**. Ce bulbe produit une petite fleur jaune pâle au début du printemps. **Il a bien failli disparaître** dans les années 70, victime de la cueillette sauvage. Une des plus petites réserves naturelles de France a été créée sur **Saint-Nicolas** pour protéger cette plante endémique.



UN REQUIN PAS ANODIN

Au printemps, vous aurez peut-être la chance de croiser au large le **Requin pélerin**. Un individu peut atteindre un poids de 5 tonnes et une taille de 12 mètres. Il s'agit du **deuxième plus grand** poisson au monde, après le Requin-baleine. Malgré son gabarit impressionnant, il n'est en rien dangereux. Essentiellement planctonivore, il nage la gueule ouverte pour capturer ses minuscules proies. Il est classé comme espèce **en danger** au niveau national.



UN DISCRET COUREUR SUR L'ESTRAN

Le **Gravelot à collier interrompu** arpente l'estran d'un pas pressé pour trouver sa nourriture. Déposés à même le sol, ses œufs se confondent avec le sable, si bien qu'ils sont souvent accidentellement piétinés. **En restant éloignés du haut de plage**, vous contribuez à préserver cette espèce rare et son habitat naturel.



Une merveille VULNÉRABLE

Les écosystèmes de l'archipel sont soumis à la pression humaine en mer : déchets plastiques, polluants, dégradation des herbiers par les ancres, etc. La menace existe aussi sur terre : piétinement, dérangement de la faune, cueillette, etc. Sur les Glénan, la préservation de l'environnement est l'affaire de tous : **mouillages écologiques, gestion des déchets, respect des mesures de protection en mer et à terre, etc.**

Des trésors SOUS HAUTE PROTECTION

Réseau européen Natura 2000, Réserve Naturelle Nationale, site classé, Espaces Naturels Sensibles, terrains du Conservatoire du littoral... et bien d'autres. Tous ces outils de protection sont à la mesure du patrimoine naturel exceptionnel de l'archipel. L'autre particularité de cette protection, c'est qu'elle repose sur l'action conjointe et coordonnée de nombreux acteurs. Gestionnaires, propriétaires, scientifiques, associations et services de l'État œuvrent de concert pour sensibiliser, protéger et étudier la biodiversité de l'archipel.



LABORATOIRE POUR UN DÉVELOPPEMENT DURABLE

Les contraintes de l'insularité ont toujours poussé à inventer de nouvelles manières de faire, de produire et de consommer. Ainsi, l'île Saint-Nicolas répond déjà à l'enjeu de la transition énergétique, avec une production d'électricité **verte**. L'impact environnemental est pris en compte par les activités économiques présentes à l'année ou pendant l'été (transport maritime, activités nautiques, tourisme...). Des études environnementales ciblées sont régulièrement menées : **connaissance approfondie** de la faune et de la flore, **évaluation de la capacité** de charge de fréquentation touristique, etc.



© Yannick Turpin / Office français de la biodiversité

Si tout le monde S'Y MET...

Les Glénan, archipel à préserver

GARE AU SOLEIL BRETON !

C'est très sérieux : quand le soleil se manifeste sur l'archipel, il « cogne ». Pour éviter les brûlures liées à l'absence d'ombre sur les îles et à la réverbération de l'eau, mieux vaut être prévoyant. Glissez dans votre sac des **lunettes de soleil**, une **casquette**, de la **crème solaire**, une **gourde d'eau** et pourquoi pas un petit parasol ?

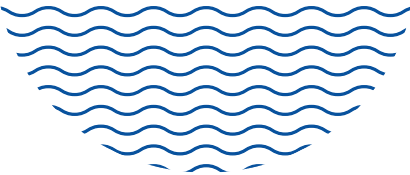
« QU'EST-CE QU'ON MANGE ? »

Qui dit petites îles, dit offre de restauration très limitée. Si vous n'avez pas réservé avant, mieux vaut venir avec votre **pique-nique**. **Prévoyez un sac** pour ramener vos déchets (mégots compris) sur le continent.

PEUT-ON ALLER PARTOUT ?

Saint-Nicolas est en grande partie accessible (excepté l'enclos de la réserve naturelle), mais certaines îles sont privées, réservées à l'école de voile ou protégées. En revanche, l'îlot de la Croix et son estran ne sont accessibles qu'en dehors de la période de nidification des oiseaux (du 1^{er} avril au 31 août), tout comme l'ouest de l'île Cigogne et le nord-est de l'île de Penfret.





DES COLLECTIVITÉS ENGAGÉES

Préserver le joyau brut des Glénan, c'est l'affaire de tous et notamment des collectivités qui s'engagent pleinement dans la préservation et la gestion de l'archipel :

- La ville de Fouesnant mène des actions concrètes depuis de nombreuses années : développement de mouillages écologiques, politique « zéro » poubelle et responsabilisation de la gestion des déchets, installation de toilettes sèches et pilotage des travaux de rénovation de Fort Cigogne dans le respect des normes environnementales.
- La Communauté de Communes du Pays Fouesnantais (CCPF) s'engage à double titre en tant que gestionnaire des espaces naturels du Département et du Conservatoire du Littoral et animateur du site Natura 2000 des Glénan.
- En 2022, un projet d'extension de la Réserve Naturelle Nationale de Saint-Nicolas des Glénan a été lancé. L'objectif est de concilier activités humaines et protection de l'environnement et du patrimoine de l'archipel. Piloté par l'Etat, ce projet rassemble un grand nombre d'acteurs, dont la ville de Fouesnant et la CCPF. Au regard des missions et compétences qu'elles assurent, les collectivités sont au premier plan pour œuvrer aux côtés de l'Etat à sa bonne réussite.



**Communauté de Communes
du Pays Fouesnantais**

11 espace Kerourgué CS31046 29170 Fouesnant

www.cc-paysfouesnantais.fr



LE TRI
FACILE



L'Europe s'engage
en Bretagne