

FOËN IZELLA PLEUVEN

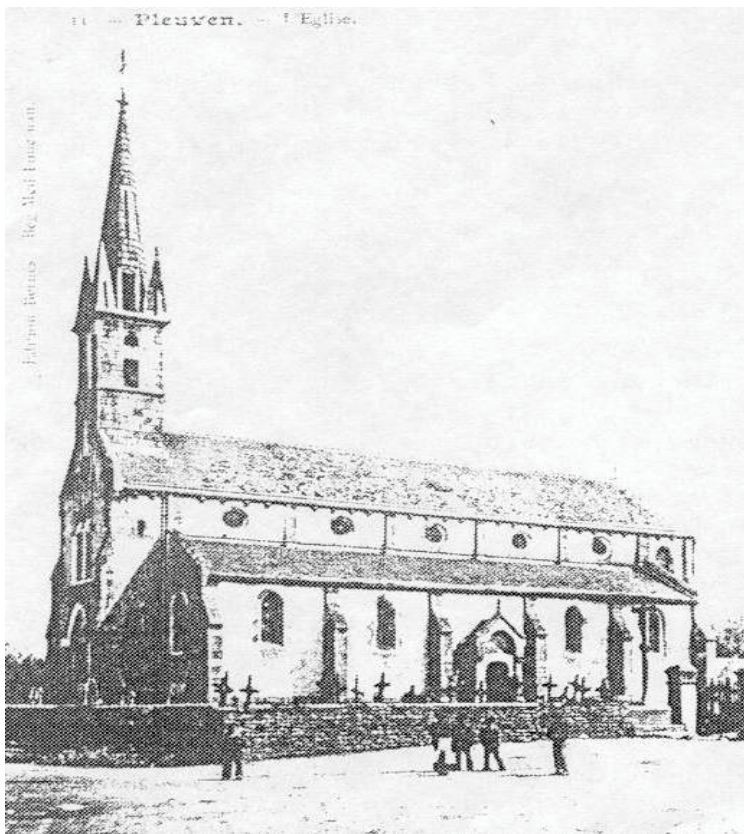
L'église paroissiale

En 1864, l'église de PLEUVEN était en bien mauvais état. M. LE BIGOT, architecte diocésain appelé sur les lieux, pouvait constater qu'elle était ouverte à tous les vents, que la pluie y pénétrait de toutes parts et que le mauvais état de la toiture, des murs, de la charpente et du lambris pouvait rapidement devenir un danger pour les fidèles. Il concluait son expertise en préconisant la reconstruction de l'édifice.

Le recteur de l'époque ne paraît pas avoir été tenté par l'aventure de cette reconstruction. Les neuf années qui lui restaient à vivre il s'est contenté de prendre bonne note des promesses de dons et de prêts qui étaient faites pour le jour où un chantier serait ouvert.

Le 24 novembre 1873 un nouveau recteur était installé à PLEUVEN. Il s'agit de M. Jean François LE BRAS qui de suite pris en main l'affaire de la reconstruction et l'a menée rondement.

M. LE BRAS s'est adressé à Ernest LE GUERANNIC architecte à BREST puis à SAINT BRIEUC à qui l'on doit 15 églises dans le FINISTERE et 35 dans les COTES du NORD.



Le 15 octobre 1874, M. LE GUERANNIC proposait : soit la reprise pure et simple du plan de l'ancienne église, un édifice de 20 m de long, bas irrégulier, mais ne manquant pas de charme, soit la construction d'un édifice original, entièrement de sa conception, long de 30 mètres haut de 10, sous la voûte et comportant un beffroi de 30 m, une nef de 5 travées, des bas côtés, un chevet polygonal mais pas de transept.

Le 10 février 1876, le Préfet, sans hésitation, a opté pour le second projet, c'est lui qui a été réalisé à peu près sans modifications. On notera que l'ornementation des chapiteaux est simple, parfois stylisée et de type végétal ; seul le chapiteau du second pilier nord comporte

4 figures humaines de facture assez surprenante, l'une surtout nettement grotesque et peut-être même diabolique.

Le 4 mars 1876, il a été procédé à l'adjudication des travaux. Ils ont été confiés à M. Joseph LE LOUET entrepreneur à QUIMPER qui les a réalisés avec un rabais de 1 % sur le montant du devis établi par l'architecte.

Pendant les travaux le culte a été célébré dans une dépendance du presbytère.

Le 28, mai 1876 la première pierre du nouvel édifice a été solennellement bénite et posée par M. HINGANT, curé d'Elliant, en présence, entre autres, du recteur, de l'architecte, de l'entrepreneur, de Noël RENOT, maire, Noël GUIFFANT, Président du Conseil de Fabrique et de Pierre Cosqueric, trésorier du même conseil.

Une partie des pierres de l'ancienne chapelle du Drennec a été utilisée dans la nouvelle construction. Les travaux ont duré moins d'un an.

Le jour de Pâques, 1 avril 1877, la nouvelle église de PLEUVEN a été ouverte au culte.

Le devis initial établi par l'architecte, y compris les vitraux; mis en place dès l'achèvement du gros œuvre par le maître verrier morlaisien Nicolas, s'élevait à 35 072 francs et 02 centimes.

Tout payé, l'église est revenue à 42 341 francs et 33 centimes. La différence s'explique par l'exécution de quelques travaux supplémentaires et surtout par le fait que les matériaux de démolition de l'ancienne construction ont été revendus beaucoup moins cher que prévu.

La situation financière de la paroisse étant saine, la construction a été payée sans difficulté.

L'église à peine terminée M. Le Bras a entrepris de la meubler, il y a fait placer des fonts baptismaux et s'est adressé M. Daoulas, sculpteur à Quimper, pour la fourniture d'un maître-autel et d'une chaire à prêcher.

Ce mobilier mis en place, M. LE BRAS a été promu recteur de Camaret .